

# 长沙市岳麓区人民政府办公室文件

岳政办发〔2021〕7号

## 长沙市岳麓区人民政府办公室 关于印发《岳麓区落实〈关于实施“三线一单” 生态环境分区管控的意见〉实施方案》的通知

各镇人民政府、街道办事处，区直机关各单位：

《岳麓区落实〈关于实施“三线一单”生态环境分区管控的意见〉实施方案》已经区人民政府同意，现印发给你们，请认真遵照执行。

长沙市岳麓区人民政府办公室

2021年6月2日



# 岳麓区落实《关于实施“三线一单”生态环境分区管控的意见》实施方案

为深入贯彻落实长江经济带“不搞大开发、共抓大保护”的战略决策，加快推进岳麓区“生态保护红线、环境质量底线、资源利用上线和生态环境准入清单”（以下简称“三线一单”）工作落实，全面实施生态环境分区管控，促进生态环境高水平保护和经济社会高质量发展，根据长沙市人民政府《关于实施“三线一单”生态环境分区管控的意见》（长政发〔2020〕15号），特制定如下实施方案。

## 一、总体要求

### （一）指导思想

以习近平新时代中国特色社会主义思想为指导，深入贯彻党的十九大和十九届二中、三中、四中、五中全会精神，坚持新发展理念、底线思维和系统思维，以改善生态环境质量为核心，建立实施“三线一单”生态环境分区管控体系，守住自然生态安全边界，提升环境治理体系和治理能力现代化水平，促进岳麓区经济社会全面绿色转型升级和可持续发展。

### （二）基本原则

坚持保护优先。树立生态优先的发展理念，坚决落实生态保护红线、环境质量底线、资源利用上线硬约束，推动形成绿色发

展方式和生活方式，人与自然和谐发展共生共荣。

**突出分类施策。**根据全区经济社会发展实际、主体功能分区、自然资源禀赋，聚焦区域生态环境重点问题和主要保护目标，对环境管控单元提出差异化的生态环境准入要求，持续推动环境质量改善。

**实施动态管理。**根据市级成果管理机制，配套建立区级统筹的“三线一单”成果数据共享和应用管理机制，定期梳理汇总成果内容的变化情况，按程序实施动态更新。

### （三）总体目标

到 2025 年，建立较为完善的生态环境分区管控体系，全区水、大气、土壤环境质量进一步改善，生态环境治理能力显著提升。产业布局 and 结构进一步优化升级，全区经济社会与环境保护协调发展的格局基本形成。

到 2035 年，建成完善的生态环境分区管控体系，全区生态环境质量全面改善，环境保护与经济社会发展实现良性循环，基本实现环境治理体系和治理能力的现代化。

## 二、构建生态环境分区管控体系

（一）划分环境管控单元。全区划分重点管控、一般管控两大类共 4 个环境管控单元。

重点管控单元指涉及水、大气、土壤、自然资源等资源环境要素重点管控的区域，共 1 个，面积 266.06 平方公里。主要包括中心城区、城镇开发区、省级及以上产业园区等人为开发强度比

较大的区域。

一般管控单元指除优先保护单元和重点管控单元之外的其他区域，共 3 个，面积 286.85 平方公里。

（二）制定生态环境准入清单。以环境管控单元为基础，结合“三线”划定情况，从空间布局约束、污染物排放管控、环境风险防控和资源利用效率等方面明确准入、限制和禁止的要求，建立“1+4”生态环境准入清单管控体系。“1”为全区生态环境分区总管控要求，包括环境管控单元划定结果、生态环境管控基本要求；“4”为全区落地的环境管控单元生态环境准入清单。

（三）分区环境管控要求。重点管控单元以产业高质量发展和环境保护协调为主，优化空间布局，促进产业转型升级改造，加强污染物排放监管、污染治理和环境风险防控，进一步提升资源利用效率，深化推进中心城区、城镇开发区在各领域污染物减排。一般管控单元以经济社会可持续发展为导向，生态环境保护与适度开发相结合，开发建设应落实现行生态环境保护基本要求。

### 三、实施要求

（一）支撑高质量发展。强化“三线一单”成果与国土空间规划等相关规划的衔接，尊重岳麓区发展现状，在未来区域资源开发、产业布局、结构调整、城镇建设、重大项目选址等方面，将“三线一单”生态环境分区管控要求作为重要依据。以“三线一单”确定的分区域、分阶段环境治理底线目标为基本要求，在重点管控单元有针对性地开展加强污染物排放控制和环境风险防控，

重点解决生态环境突出问题，切实推动生态环境质量持续改善，促进经济社会高质量发展。

（二）强化成果落地应用。充分发挥“三线一单”成果在产业准入清单编制及落地实施等方面的作用，作为推动产业准入清单在具体区域、园区和单元落地的支撑。要以落实生态保护红线、环境质量底线、资源利用上线为重点，论证规划的环境合理性并提出优化调整建议，细化所在环境管控单元的管控要求；要充分论证建设项目的生态环境准入清单符合性，依法予以审批。

#### 四、保障措施

（一）加强组织领导。各街道办事处、镇人民政府，区直各相关单位要充分认识建立实施“三线一单”生态环境分区管控体系的重要意义，各街道办事处、镇人民政府要落实实施“三线一单”生态环境分区管控的主体责任，负责本区域内“三线一单”的落地和监督管理，将“三线一单”作为综合决策的重要依据和前提条件，确保辖区环境质量总体稳定。区直有关部门（单位）要按照职责分工，切实做好“三线一单”的指导协调和监督评估等相关工作。

（二）强化资金保障。建立“三线一单”实施、评估、调整更新的工作机制，并根据工作实际，做好经费保障。

（三）加大监督评估。市生态环境局岳麓分局要会同有关部门，建立健全“三线一单”生态环境分区管控落实情况监督和评估机制，强化实施成效评估结果应用。各街道办事处、镇人民政府

府应结合本辖区实际情况，在实施过程中进一步优化完善本辖区生态环境分区管控措施，加强监督，切实推进实施应用。“三线一单”实施情况纳入污染防治攻坚战考核，作为领导干部生态环境离任审计、绩效考核等方面的重要依据。

（四）加强宣传培训。各街道办事处、镇人民政府，区直各相关单位要依据本辖区、本领域管理需求及工作推进情况，采取多种形式，开展广泛宣传和培训，推广“三线一单”应用经验。要及时将“三线一单”成果与评估结果向社会公开，扩大公众宣传与监督范围，推动生态环境分区管控体系不断完善。

本方案自 2021 年 6 月 2 日起施行，有效期 5 年。

- 附件：1. 岳麓区环境管控单元图
2. 岳麓区（不含省级及以上产业园区）环境管控单元生态环境准入清单

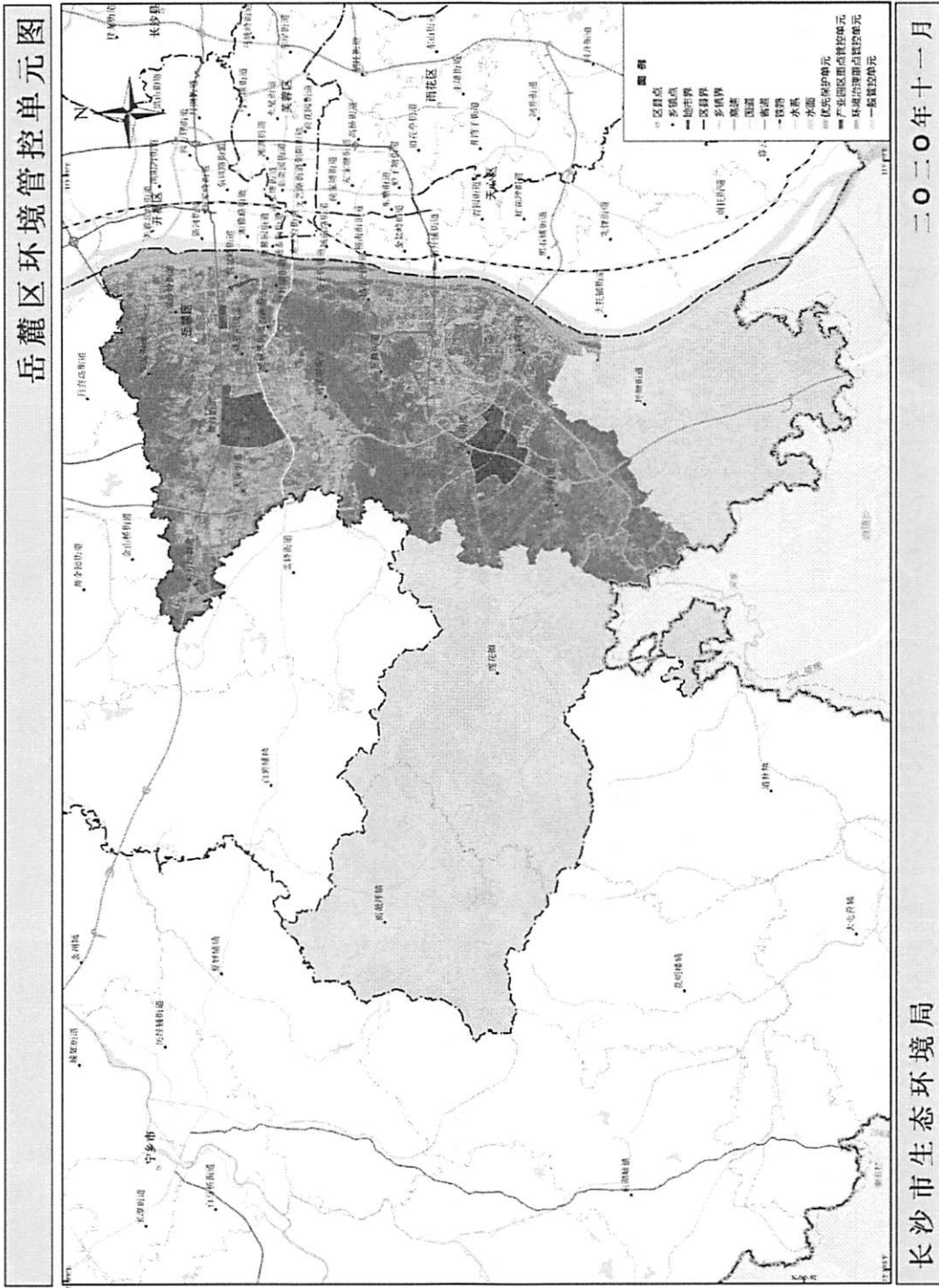
---

抄送：区委办公室，区人大常委会办公室，区政协办公室。

长沙市岳麓区人民政府办公室

2021 年 6 月 2 日印发

---



附件2

# 岳麓区（不含省级及以上产业园区）环境管控单元生态环境准入清单

环境管控单元编码	单元名称	行政区划		单元分类	单元面积 (平方千米)	涉及乡镇（街道）	主体功能定位	经济产业布局	主要环境问题
		省	市						
43010420001	岳麓区重点管控单元	湖南省	长沙市	岳麓区	246.96	岳麓街道/桔子洲街道/望月湖街道/银盆岭街道/观沙岭街道/西湖街道/望城坡街道/望岳街道/咸嘉湖街道/梅溪湖街道/天顶街道/洋湖街道/学士街道/含浦街道（部分）	国家层面重点开发区域	现代金融商务、人工智能（智能网联汽车）、设备研发制造等产业、高端装备制造、新一代信息技术、生物医药、基因工程与健康、总部经济等产业；检验3、配套污水管网不完善，局部分区检测、科技成果转化等产业。	1、人口聚集区第三产业密集，餐饮、汽车尾气污染较为严重，年均浓度超过国家环境空气质量二级标准。 2、施工场地扬尘污染。 3、配套污水管网不完善，局部分区的水体水质超标。
<b>主要属性</b>	一般生态空间/风景名胜/岳麓山风景名胜区/水环境优先保护区/县级以上饮用水水源保护区/大气环境受体敏感重点管控区/岳麓高新技术产业开发区/土壤污染风险一般管控区								
<b>管控维度</b>	<b>管控要求</b>								
空间布局约束	1.1 湘江饮用水源保护区执行《湖南省湘江保护条例》《长沙市湘江流域水污染防治条例》相关规定。								
								责任单位	责任人
								区发改局 区工信局 区交通局 区商务局 区水利局 区农业农村局 区住建局 区城管执法局 区市政设施维护中心 区园林绿化维护中心 区资规分局 区生态环境分局	彭浩 谢程 程继华 谢英姿 谢茂华 张献文 杨军 周永 单旭红 谢立华 夏小兰 陈志勇



环境管控单元编码	单元名称	行政区划		单元分类	单元面积 (平方千米)	涉及乡镇(街道)	主体功能定位	经济产业布局	主要环境问题	
		省	市						县	生态环境分局
									区生态环境分局	陈志勇
									岳麓高新区	罗政
空间布局约束							1.2 禁止在湘江干流岸线一公里范围内新建、扩建化工园区和化工项目。 1.3 岳麓高新技术产业开发区执行《湖南省“三线一单”生态环境总体管控要求暨省级以上产业园区生态环境准入清单》相关规定。 1.4 岳麓山风景名胜区内禁止：违反规划设立开发区、度假区；修建破坏景观、污染环境、妨碍游览的工程项目；破坏岳麓山、凤凰山、天马山、牛形山、桃花岭、寨子岭、金牛岭、石佳岭、扇子山等山岭的地形地貌；填塞或者污染桃子湖、咸嘉湖、后湖、顺塘水库。核心区还禁止：建设宾馆、招待所、培训中心、疗养院以及及与风景名胜资源保护无关的其他建(构)筑物；开设经营性餐馆(从核心区外提供成品、半成品的快餐厅除外)	岳麓山风景名胜管理局		胡德强
污染物排放管控							2.1 大气受体敏感重点管控区执行《湖南省大气污染防治条例》《长沙市大气污染防治条例》《长沙市新设餐饮服务项目油烟污染防治暂行办法》(长政发〔2018〕5号)、长沙市生态环境局等5部门联合印发《长沙市新设餐饮服务项目油烟污染防治暂行办法》(长环联〔2019〕6号)、《中共长沙市委长沙市人民政府关于印发〈长沙市“强力推进环境大治理坚决打赢蓝天保卫战”三年行动计划(2018—2020年)〉的通知》(长政发〔2018〕6号)及12个专项方案、《长沙市人民政府关于重新划定高污染燃料禁燃区范围的通告》(长政发〔2020〕7号)、《长沙市大气环境质量限期达标规划(2020—2027年)》《关于加强长沙市重点工业园区大气污染防治建设的通知》(长蓝天办〔2019〕17号)相关规定。	岳麓高新区 区发改局 区工信局 区住建局 区市场监管局 区城管执法局 区应急管理局 区市容环境卫生维护中心 区公安分局 区生态环境分局	罗彭谢 政浩俊 军卫永 波宇 波宇 谢展翅 陈志勇	
							2.2 岳麓山风景名胜区内禁止：开山、采石、采矿、取土、烧窑、葬坟和修墓等活动；核心景区内禁止在非指定地点倾倒垃圾、废弃物或者超标排放污染物，储存有毒、易燃、易爆物品。	岳麓山风景名胜管理局		胡德强

环境管控 单元编码	单元 名称	行政区划		单元 分类	单元面积 (平方千米)	涉及乡镇(街道)	主体功能 定位	经济产业布局	主要环境问题		
		省	市 县						区应急管理局 区生态环境分局	周波 陈志勇	
环境风险 防控	3.1 按省级、市级生态环境总体管控要求有关条文执行。										
	资源开发效 率要求	4.1 湘江流域实行水量统一调度。湘江流域县级以上人民政府水行政主管部门应当根据湘江流域水量分配方案和年度预测来水量，在征求相关部门意见的基础上，制定湘江年度水量分配方案和调度方案，实行水量统一调度。									
		4.2 岳麓山风景名胜核心区景区内禁止猎采野生动植物。									

环境管控单元编码	单元名称	行政区划		单元分类	单元面积 (平方千米)	涉及乡镇 (街道)	主体功能 定位	经济产业布局	主要环境问题	
		省	市							县
ZH430104 30001	岳麓区一般管控单元1	湖南省	长沙市	岳麓区	6.746	含浦街道 (部分)	国家层面重点开发区	以农业为主，特色农产品包括：苦皮藤、水松、水青树、灵芝、葡萄、青檀、苦瓜等优良品种。	属于含浦街道飞地干子村，农田灌溉水源地在私自搭建设施现象，对农业用水效率与用水安全存在负面影响。	
<b>主要属性</b>	一般生态空间/公益林/水土保持功能重要区/水环境工业污染重点管控区/省级以上工业园/岳麓高新区/大气环境受体敏感重点管控区/大气环境高排放重点管控区/农用地优先保护区/土壤污染风险一般管控区/其他土壤重点管控区/部省级探矿权									
<b>管控维度</b>	<b>管控要求</b>									
<b>空间布局约束</b>	1.1 对基本农田进行保护的同时，积极发展生态农业、生态旅游。									
<b>污染物排放管控</b>	2.1 完善、新建集中居住区污水管网，完成损坏污水管网的维修。									
	2.2 加强农业面源污染管控，全面落实畜禽禁养、退养、限养和秸秆禁烧政策，实现早厕清零。									
	2.3 凡占用农业灌溉水源、灌排工程设施的建设单位和个人，应当报请有管辖权的水行政主管部门批准，并消除影响或者按规定缴纳占用农业灌溉水源、灌排工程设施开发补偿费。									
<b>环境风险防控</b>	3.1 按省级、市级生态环境总体管控要求有关条文执行。									
	3.2 加强矿区防渗处理，严格防治开采造成的地下水污染。									
<b>资源开发效率要求</b>	4.1 按省级、市级生态环境总体管控要求有关条文执行。									
									责任单位	责任人
									含浦街道	夏峰
									区市政设施维护中心	单旭红
									区农业农村局	张献文
									区水利局	谢茂华
									区应急管理局	周波
									区生态环境分局	陈志勇
									区资规分局	夏小兰
									区资规分局	夏小兰
									区生态环境分局	陈志勇

环境管控单元编码	单元名称	行政区划		单元分类	单元面积(平方千米)	涉及乡镇(街道)	主体功能定位	经济产业布局	主要环境问题	
		省	市							县
ZH43010430002	岳麓区一般管控单元2	湖南省	长沙市	岳麓区	190.82	莲花镇/雨敞坪镇	国家层面重点开发区	农业为主	1、污水管网配套设施不完善。 2、石灰石砂场等非煤矿山停产,遗留的生态问题。 3、农村生活垃圾处理体系不完善,存在生活垃圾、桔杆焚烧现象。 4、农村生活污水处理体系不完善,造成新江河部分河段轻度污染。 5、畜禽粪污处理体系不完善;农业面污染源治理不完善。	
<b>主要属性</b>	一般生态空间/风景名胜/公益林/水土保持重要区/水源涵养功能重要区/水环境工业污染重点管控区/其他区域/省级以上工业园/岳麓工业集中区/农用地污染风险重点管控区/农用地优先保护区/其他土壤重点管控区/土壤污染风险一般管控区/土壤污染风险一般管控区/部省级探矿权									
<b>管控维度</b>	<b>管控要求</b>									
空间布局约束	1.1 对基本农田进行保护的同时,积极发展生态农业、生态旅游。									
污染物排放管控	2.1 完善、新建集中居住区污水管网,完成损坏污水管网的维修。									
	2.2 加强农业面源污染管控,全面落实畜禽禁养、退养、限养和秸秆禁烧政策,实现旱厕清零。									
环境风险防控	3.1 按省级、市级生态环境总体管控要求有关条文执行。									
	3.2 加强矿区防渗处理,严格防治开采造成的地下水污染。									
资源开发效率要求	4.1 按省级、市级生态环境总体管控要求有关条文执行。									
									责任单位	责任人
									莲花镇雨敞坪镇	黄伟 易佳
									区市政设施维护中心	单旭红
									区农业农村局	张献文
									区应急管理局 区生态环境分局	周波 陈志勇
									区资规分局	夏小兰
									区资规分局 区生态环境分局	夏小兰 陈志勇

环境管控单元编码	单元名称	行政区划		单元分类	单元面积(平方千米)	涉及乡镇(街道)	主体功能定位	经济产业布局	主要环境问题
		省	市						
ZH43010430003	岳麓区一般管控单元3	湖南省	长沙市	岳麓区	89.28	坪塘街道	国家层面重点开发区域	房地产业、现代服务业	建筑工地、道路施工扬尘以及汽车尾气问题。
长株潭绿心/水环境工业污染重点管控区/省级以上工业园/岳麓工业集中区/大气环境高排放重点管控区/其他区域/长沙岳麓工业集中区/农用地污染风险重点管控区/农用地优先保护区/其他土壤重点管控区/土壤污染风险一般管控区/部省级探矿权									
管控要求									
空间布局约束	<p>1.1 在禁止开发区内，除生态建设、景观保护和必要的公共设施建设（指绿心地区区内过境的铁路、公路、城际快速道路等区域性重大基础设施，必要的历史文物、人文资源的保护建设，以及区域内保障生产、生活所必须的防火通道、防洪堤坝，供水、供气、供电、港口、码头及航道管理等公共设施）和当地农村居民住宅建设外，不得进行其他项目建设，不得进行开山、采矿、采石、爆破等破坏生态环境的活动。</p> <p>1.2 依据规划合理布局房地产业、第三产业，在保护生态的基础上做好旅游开发。</p> <p>1.3 合理布置餐饮企业。</p>								
污染物排放管控	2.1 完善区域内污水管网建设，防止污水下河。								
	2.2 餐饮行业门店应按要求安装油烟净化设备，定期清洗维护，确保排放标准。								
	2.3 完善垃圾分类收运设施设备，禁止露天焚烧垃圾。								
	2.4 加强拆迁、在建工地的巡查监管，及时处置裸露建筑垃圾、黄土，按照相关政策要求对拆除建筑垃圾进行无害化处理。								
环境风险防控	3.1 按省级、市级生态环境总体管控要求有关条文执行。								
资源开发效率要求	4.1 按省级、市级生态环境总体管控要求有关条文执行。								
			责任单位				责任人		
			坪塘街道				言文斌		
			区市政设施维护中心				单旭红		
			区城管执法局				周永		
			区市容环境卫生维护中心				周宇		
			区住建局				杨军		
			区应急管理局 区生态环境分局				周波 陈志勇		
			区资规分局 区生态环境分局				夏小兰 陈志勇		